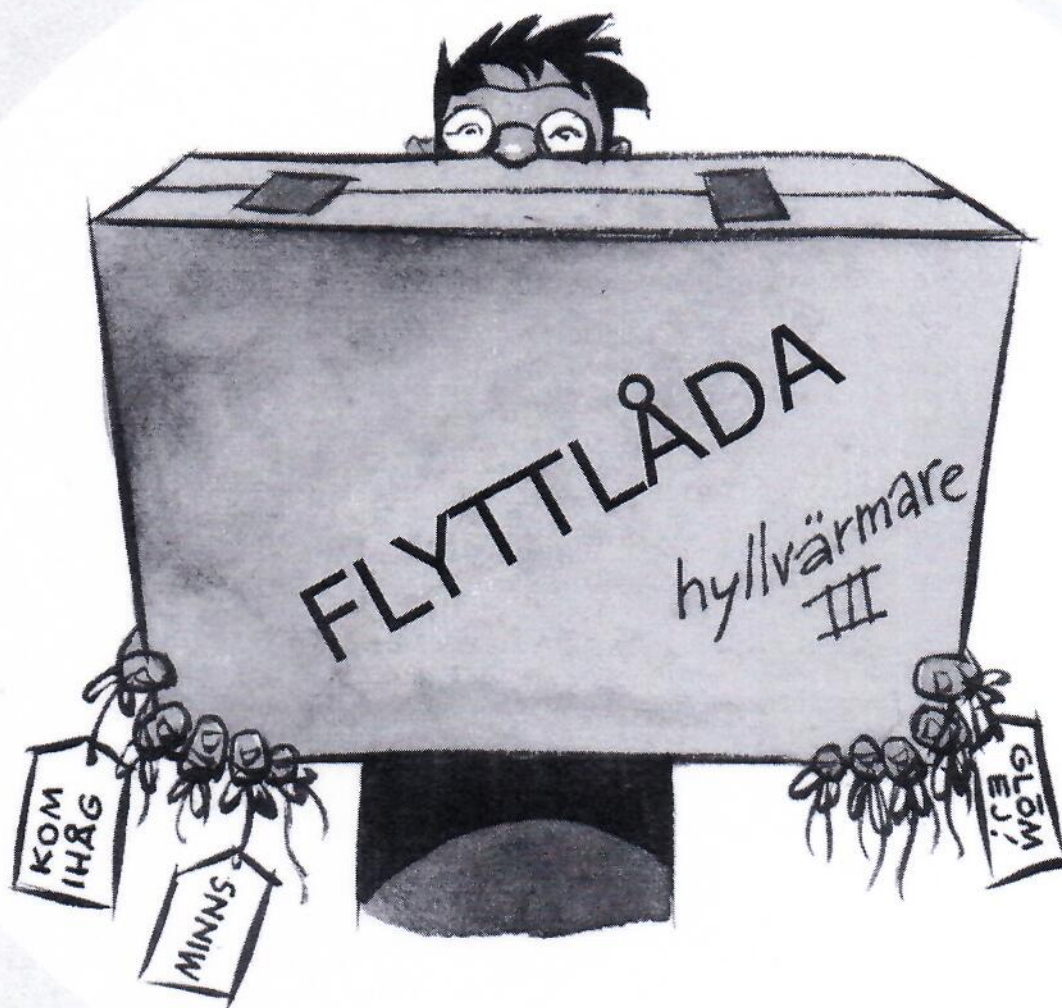


Till dig som flyttar



När du ska flytta är det mycket att hålla reda på – både vad gäller ditt nya boende och den lägenhet du lämnar. Här följer en checklista över sådant som är viktigt att komma ihåg.

Säg upp lägenheten skriftligt

Du måste alltid säga upp ditt hyreskontrakt skriftligt. Uppsägningstiden inleds vid månadsskiftet efter att uppsägningen kommit in till bostadsföretaget. Om du exempelvis säger upp lägenheten den 24 april börjar uppsägningstiden att gälla från den

1 maj. Uppsägningstiden är normalt tre månader. Din uppsägningstid framgår av hyreskontraktet.

Tänk på att du också måste säga upp eventuell garageplats eller parkeringsplats.

Lämna tillbaka samtliga nycklar – inklusive kopior

Samtliga nycklar måste lämnas tillbaka när du flyttar – även de kopior du eventuellt har gjort samt nycklar till motorvärmare, förråd eller tvättstuga. Om inte samtliga nycklar lämnas in kan du bli skyldig att betala vad det kostar för bostadsföretaget att byta lås.

Nycklarna lämnas senast kl. 12.00 första vardagen efter att hyreskontraktet gått ut.

Ändra adress



För att post från myndigheter ska komma till din nya adress är det viktigt att du gör en flyttanmälan i god tid (minst fem arbetsdagar) före flytten. Du gör din anmälan till Svensk Adressändring per telefon eller via internet – www.adressandring.se.

I övrigt måste du själv anmäla ändrad adress till föreningar, försäkringsbolag, banker, gasleverantör, tidningar, vänner och bekanta osv. Du kan även mot avgift beställa eftersändning av din post från den gamla till den nya adressen. Kontakta Svensk Adressändring för mer information.

Flytta el och telefon

När du flyttar måste du dels teckna ett elabonnemang på den nya adressen, dels avsluta ditt gamla abonnemang på den förra adressen. Kontakta din elleverantör för mer information.

Du måste också anmäla flyttning av ditt telefonabonnemang och eventuellt internetabonnemang. Kontakta ditt telefonbolag och din internetleverantör för mer information.

Din lägenhet ska besiktigas

I anslutning till flytten görs en lägenhetsbesiktning, och det är bra om du kan vara med när den görs. Du får alltid en kopia på besiktningsprotokollet – även om du inte kan närvara.

Före besiktningen måste du tänka på följande:

- All utrustning som tillhör lägenheten (dörrar, hatthyllor, gardinbeslag osv) måste finnas i lägenheten vid besiktningen. Om du fått bruksanvisningar eller skötselanvisningar för lägenhetsutrustning måste du lämna dem i lägenheten till nästa hyresgäst.
- Parkettgolv och golv i våtutrymmen (badrum, kök, toalett) får inte vara dolda av heltäckande mattor.

Vid skador eller onormalt högt slitage på lägenheten kan du bli ersättningsskyldig.



Visning av din lägenhet

Du måste vara beredd på att visa den lägenhet du ska flytta från för den person som får erbjudande om att flytta in efter dig.

Vanligtvis tar personen kontakt med dig för att komma överens om en tid för visning som passar er båda.

Städtips

Här är några tips för själva städningen. Den praktiska checklisten på nästa sida kan också vara till god hjälp.

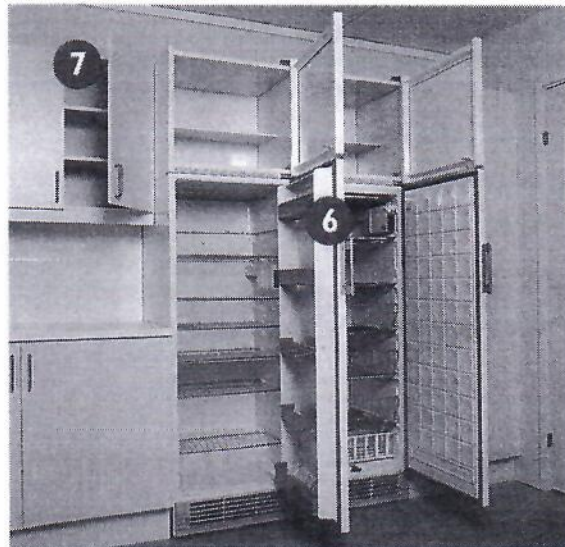
Kök



- 1 Drag fram spisen genom att ta tag i kanterna. Rengör sidor och bakstykke samt vägg, skåpsidor och golv.
- 2 Plattornas kanter och ovsida rengörs.



- 5 Köksfläkten (eller ventil) ska rengöras in- och utvändigt. Ta loss fläktfiltret och rengör.



- 6 Kyl/svalskåp och frysskåp inkl överskåp avfrostas, rengörs och luftas.
- 7 Köksskåpens in- och utsidor måste tvättas rena. Glöm inte dörrarnas överkanter.

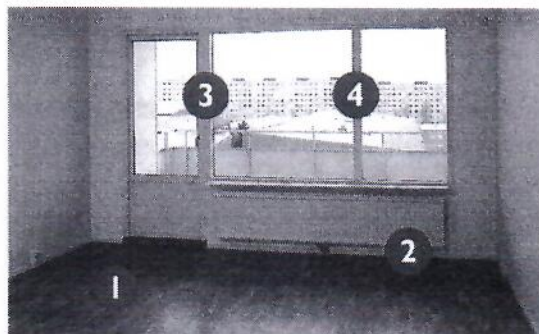


Bad och tvätt

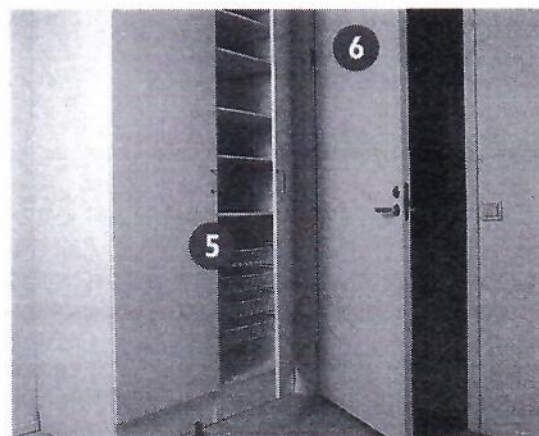


- 1 Golvbrunnen rensas. Lossa eventuell front när du städar under badkaret.
- 2 Toalettstolens utsidor och krök får inte glömmas.
- 3 Tvättställets undersidor ska också rengöras.

Rum

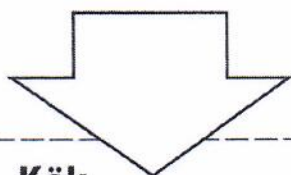


- 1 Heltäckningsmattor, som du själv lagt in, får inte finnas kvar. Ta bort all mattejp.
- 2 Elementen rengörs, även "bakom".
- 3 Målade ytor som fönsterkarmar och golvlistor ska vara rena.
- 4 Putsa fönstren på alla sidor, även mellan. Fönstersnickerier ska förstås också tvättas.



- 5 Torka ur garderobernas backar och hyllor.
- 6 Dörrar rengörs. Kom ihåg överkanten!

Checklista



Kök

- Väggar
- Fönsterkarmar
- Fönsterglas
- Fönsterbänk
- Element
- Ventil
- Belysning
- Eluttag
- Spisfläkt
- Spis invändigt
- Spis utvändigt
- Köksskåp och lådor, in- och utvändigt
- Kryddhylla
- Kyl, sval och frys
- Dörrkarmar
- Dörrar
- Bänkskivor

- Diskbänk
- Golvlistor
- Golv
- Tak

Bad och tvätt

- Tak
- Väggar
- Belysning
- Badrumsskåp
- Ventil
- Spegel
- Badkar
- Toalettstol
- Tvättställ
- Dörrkarmar
- Dörrar
- Golvbrunn
- Golv

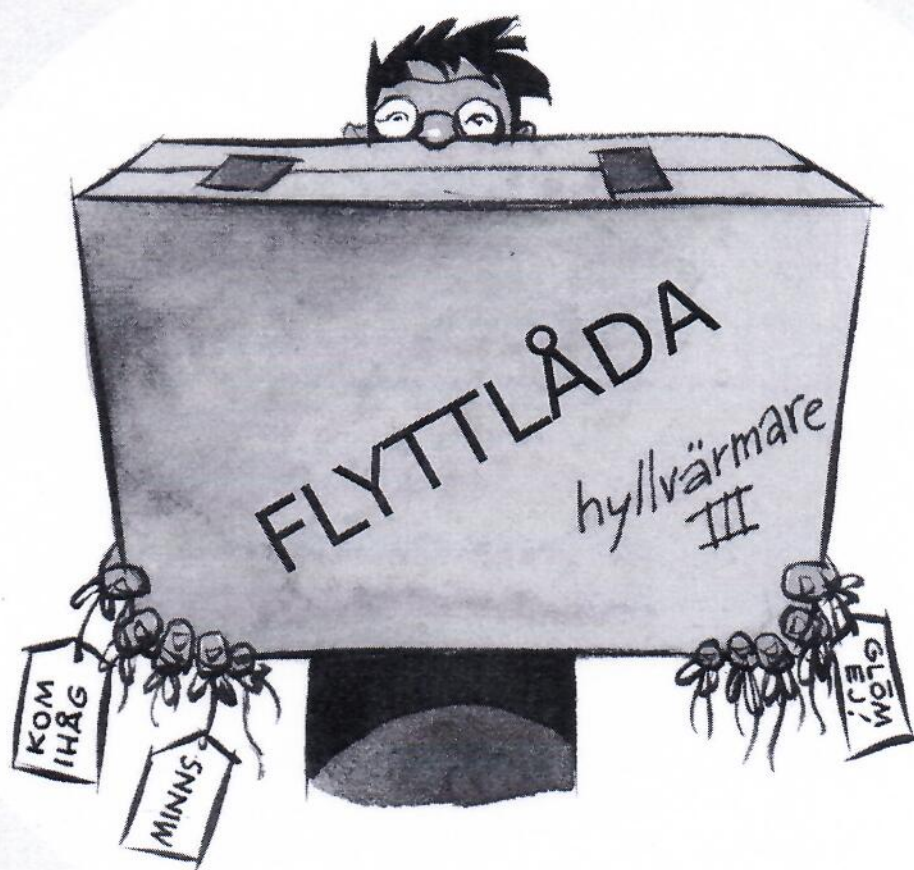
- Under och bakom badkar
- Ev torkskåp in- och utvändigt
- Ev tvättbänk
- Ev tvättmaskin
- Ev torktumlare

Rum

- Fönsterkarmar
- Fönsterglas
- Fönsterbänk
- Element
- Eluttag
- Garderober och städskåp in- och utvändigt
- Dörrkarmar
- Dörrar
- Golvlistor
- Golv
- Trösklar

Ta med dig allt som tillhör dig när du flyttar

När du flyttar måste du ta med dig alla dina tillhörigheter som finns i lägenheten, men också de saker som du förvarat i förråd, garage och på balkong/uteplats.



El-abonnemang till din lägenhet

Ronneby Miljö & Teknik (Miljöteknik) är nätägare och ansvarar för elnätet i Ronneby och Kallinge med omnejd. Det innebär att du som bor inom dessa områden med automatik har dom som nätleverantör och att de ansvarar för drift och underhåll av elnätet.

Själva elleveransen svarar ett flertal olika aktörer för. Om man inte gör ett eget aktivt val som blir det med automatik **Enkla elbolaget**. Men vill man ha någon annan leverantör så får man ombesörja detta själv.

Det innebär att du kommer att få två olika elräkningar för ditt el-abonnemang.

Inflyttning:

Ring till Miljöteknik 0457-618 815, *tre arbetsdagar* före inflyttningsdagen för att få strömmen tillkopplad till lägenheten. **Ha ditt lägenhetsnummer tillhands ex. 08-0692.** Det hittar du på ditt kontrakt.

Avflyttning:

Du ska även ringa till Miljöteknik 0457- 618 815 när du flyttar från lägenheten. Detta för att dom ska kunna göra en slutavläsning. Tänk på att det ska finns el i lägenheten vid besiktningen. Detta för att vi ska kunna kolla tex. spis och badrum.